

СТРОЕВАЯ ПОДГОТОВКА

Опорный конспект

ТЕМА:

СТРОИ ОТДЕЛЕНИЯ, ВЗВОДА И РОТЫ В ПЕШЕМ ПОРЯДКЕ

ВОПРОСЫ ЗАНЯТИЯ:

1. Строи отделения. Развернутый и походный строй отделения.
2. Повороты отделения, размыкание и смыкание на месте и в движении.
3. Перестроение отделения из развернутого строя в походный и наоборот.
4. Выполнение воинского приветствия в строю на месте и в движении.

I. Методика подготовки руководителя к занятию:

1. Уяснение темы, занятия и их целей.
2. Изучение содержания данного занятия.
3. Изучение наставлений, инструкций, руководств, приказов и законов.
4. Определение последовательности проведения занятия и использования материального обеспечения.
5. Определение методических приемов проведения занятия.
6. Составление плана-конспекта (плана, опорного конспекта).
7. Подготовка материального обеспечения занятия и места проведения занятия.
8. Определение требований безопасности при проведении занятия.
9. Утверждение плана-конспекта (плана) у непосредственного начальника.
10. Проведение ИМЗ (инструктажа) с помощниками руководителя занятия.
11. Организация самостоятельной подготовки помощников руководителя занятия.

II. Методические указания по проведению занятия.

Перед выходом на занятие командир роты принимает рапорт от командира первого взвода о готовности личного состава роты к занятию, выводит роту к месту занятий. Рота к месту занятий выходит в походном строю с песней или под барабан. Прибыв к месту занятий, командир роты выстраивает роту в развернутый двухшереножный строй, объявляет тему, цель занятия и учебные вопросы, указывает каждому взводу место для занятия и приказывает командирам взводов развести взводы по местам занятий. При выходе взводов в указанные места каждый командир взвода указывает место для занятий каждому отделению. Командиры отделений разводят отделения по местам. Когда все подразделения займут свои учебные места, командир роты подает команду **«К проведению занятий - Приступить»**.

Командир отделения, выйдя на середину строя, начинает занятие с проверки внешнего вида подчиненных. При этом он обращает особое внимание на правильность подгонки обмундирования и проверяют оружие на его наличие и комплектность. Затем проверяет подчиненных, как они усвоили ранее изученные строевые приемы и по результатам их отработки оценивает солдат.

Командир отделения объявляет обучаемым тему, занятие и цель предстоящего занятия, при этом особо отмечает, какие знания и навыки, приобретенные ранее, могут пригодиться при изучении вопросов предстоящего занятия. Он доводит до военнослужащих меры безопасности при обращении с оружием, указывает порядок безопасного выполнения элементов занятия и приступает к изучению и тренировке материала занятия.

Разучивание нового строевого приема (действия) командир отделения начинает с показа его в целом, а затем по элементам в медленном и в уставном темпе. Закончив показ и убедившись, что обучаемые поняли прием, командир отделения приступает к разучиванию строевого приема с подчиненными сначала по элементам в медленном темпе, а затем в целом. Когда прием разучен, по указанию командира взвода отделения приступают к тренировке попарно и самостоятельно.

Для проведения тренировки командир отделения становится в центре строевой площадки, а по ее периметру с интервалом в четыре шага выстраивает солдат отделения.

Заметив ошибку в выполнении солдатом приема, командир подходит к нему и, находясь рядом с ним, тренирует (обучает) его индивидуально, а остальной личный состав отделения в это время продолжает тренировку самостоятельно. Если в ходе тренировки одну и ту же ошибку допускают несколько солдат, командир прекращает тренировку отделения и вновь показывает прием, после чего тренировка продолжается.

При проведении попарной тренировки солдаты (в паре) поочередно выступают в роли командира. Командир отделения, переходя от одной пары к другой, контролирует действия солдат, исправляет допускаемые ими ошибки.

Командир взвода, следя за действиями командиров отделений, поочередно оказывает им помощь в обучении и устранении допущенных солдатами ошибок. Слабо подготовленных солдат он может вызвать к себе и лично обучать правильному выполнению строевого приема или действия.

Командир роты, переходя от взвода к взводу, контролирует ход занятия, правильность обучения и дает рекомендации командирам взводов и отделений по устранению ошибок, допускаемых солда-

тами. При необходимости оказывает помощь одному из командиров взводов (отделений) в проведении занятия.

При переходе к тренировке под барабан командир роты становится в центре плаца, вызывает к себе барабанщика и, подавая ему команды, руководит тренировкой. В этом случае командиры взводов и отделений следят за действиями обучаемых и устраняют допущенные ими ошибки по ходу тренировки.

В конце занятия командир отделения указывает каждому солдату на недостатки, определяет срок их устранения, а также ставит задачи по подготовке к очередному занятию.

Командир взвода при проведении разбора отмечает лучшее отделение и наиболее отличившихся солдат.

Командир роты проводит разбор со всем личным составом и отдельно с офицерами, прапорщиками и сержантами. На общем разборе он указывает степень отработки изучаемого приема (действия) во взводах и дает указание по совершенствованию выполнения этого приема в повседневной жизни. При проведении разбора с офицерами, прапорщиками, сержантами командир роты отмечает положительное в проведении занятия, недостатки, допущенные при обучении, и дает указания по подготовке к следующему занятию.

УТВЕРЖДАЮ
Командир войсковой части _____

(воинское звание)

(фамилия)
« ____ » _____ 200 ____ г.

ПЛАН

проведения занятия с _____
по Строеквой подготовке на « ____ » _____ 200 ____ г.

Тема: СТРОИ ОТДЕЛЕНИЯ, ВЗВОДА И РОТЫ В ПЕШЕМ ПОРЯДКЕ

Занятие: СТРОИ ОТДЕЛЕНИЯ. РАЗВЕРНУТЫЙ И ПОХОДНЫЙ СТРОЙ ОТДЕЛЕНИЯ. ПОВОРОТЫ ОТДЕЛЕНИЯ, РАЗМЫКАНИЕ И СМЫКАНИЕ НА МЕСТЕ И В ДВИЖЕНИИ. ПЕРЕСТРОЕНИЕ ОТДЕЛЕНИЯ ИЗ РАЗВЕРНУТОГО СТРОЯ В ПОХОДНЫЙ И НАОБОРОТ. ВЫПОЛНЕНИЕ ВОИНСКОГО ПРИВЕТСТВИЯ В СТРОЮ НА МЕСТЕ И В ДВИЖЕНИИ.

Цель занятия:

Изучить развернутый и походный строй отделения.

Изучить и отработать повороты отделения, размыкание и смыкание на месте и в движении.

Изучить и отработать перестроение отделения из развернутого строя в походный и наоборот.

Изучить и отработать порядок выполнения воинского приветствия в строю на месте и в движении.

Время: _____

Место занятия: Строеквой плац.

Метод проведения занятия: Практическое, тренировочное.

Материальное обеспечение занятия:

1. Оборудование строевого плаца.

I. ВВОДНАЯ ЧАСТЬ ЗАНЯТИЯ « ____ »

1. Определение готовности учебного подразделения к занятию Вывожу подразделение к месту проведения занятия. Проверяю внешний вид, правильность подгонки обмундирования подчиненных. « ____ » мин.
2. Напоминание материала предыдущего занятия Отмечаю, какие знания и навыки, полученные ранее, могут пригодиться при изучении вопросов предстоящего занятия. « ____ » мин.
3. Опрос обучаемых 1. _____ 2. _____
3. _____ 4. _____ « ____ » мин.

ОСНОВНЫЕ ВОПРОСЫ КОНТРОЛЯ

1. _____
 2. _____
 3. _____
 4. _____
4. Доведение мер безопасности Уточняю порядок безопасного выполнения элементов занятия. « ____ » мин.

II. ОСНОВНАЯ ЧАСТЬ ЗАНЯТИЯ « ___ » мин.

№ п.п.	Учебные вопросы, задачи, нормативы	Время	Действия руководителя и его помощника	Действия обучаемых
1.	Строй отделения. Развернутый и походный строй отделения.	___ мин.	<p>Образцово показываю каждый строевой прием в целом и по разделениям на примере одного из отделений. Кратко рассказываю порядок его выполнения.</p> <p>Обучаю строевому приему по разделениям. Находясь внутри строевой площадки, подаю команды на начало отработки строевого приема и его прекращение.</p> <p>При изучении строевого приема особое внимание обращаю на правильное положение корпуса, рук, ног, головы и оружия.</p> <p>После изучения строевого приема по разделениям тренирую прием попарно или самостоятельно под мою команду в целом.</p> <p>Если в процессе изучения приема или его тренировки допущена общая ошибка, останавливаю отделение и показываю, как ее исправить.</p> <p>При ошибке отдельного солдата вывожу его из строя, становлюсь рядом с ним и провожу индивидуальное обучение. Все остальные солдаты продолжают выполнять строевой прием самостоятельно.</p>	<p>Наблюдают за показом строевого приема.</p> <p>Запоминают порядок его выполнения по разделениям в медленном темпе и в целом.</p> <p>Под команду тренируются в выполнении строевого приема в целом.</p>
2.	Повороты отделения, размыкание и смыкание на месте и в движении.	___ мин.	<p>Образцово показываю каждый строевой прием в целом и по разделениям. Кратко рассказываю порядок его выполнения.</p> <p>Обучаю строевому приему по разделениям. Подаю команды на начало отработки строевого приема и его прекращение.</p> <p>При изучении строевого приема особое внимание обращаю на правильное положение корпуса, рук, ног, головы и оружия.</p> <p>После изучения строевого приема по разделениям тренирую прием попарно или самостоятельно под мою команду в целом.</p> <p>Если в процессе изучения приема или его тренировки допущена общая ошибка, останавливаю отделение и показываю, как ее исправить.</p> <p>При ошибке отдельного солдата вы-</p>	<p>Наблюдают за показом строевого приема.</p> <p>Запоминают порядок его выполнения по разделениям в медленном темпе и в целом.</p> <p>Под команду тренируются в выполнении строевого приема в целом.</p>

№ п.п.	Учебные вопросы, задачи, нормативы	Время	Действия руководителя и его помощника	Действия обучаемых
			вожу его из строя, становлюсь рядом с ним и провожу индивидуальное обучение. Все остальные солдаты продолжают выполнять строевой прием самостоятельно.	
3.	Перестроение отделения из развернутого строя в походный и наоборот.	___ мин.	<p>Образцово показываю каждый строевой прием в целом и по разделениям. Кратко рассказываю порядок его выполнения.</p> <p>Обучаю строевому приему по разделениям. Подаю команды на начало отработки строевого приема и его прекращение.</p> <p>При изучении строевого приема особое внимание обращаю на правильное положение корпуса, рук, ног, головы и оружия.</p> <p>После изучения строевого приема по разделениям тренирую прием попарно или самостоятельно под мою команду в целом.</p> <p>Если в процессе изучения приема или его тренировки допущена общая ошибка, останавливаю отделение и показываю, как ее исправить.</p> <p>При ошибке отдельного солдата вывожу его из строя, становлюсь рядом с ним и провожу индивидуальное обучение. Все остальные солдаты продолжают выполнять строевой прием самостоятельно.</p>	<p>Наблюдают за показом строевого приема.</p> <p>Запоминают порядок его выполнения по разделениям в медленном темпе и в целом.</p> <p>Под команду тренируются в выполнении строевого приема в целом.</p>
4.	Выполнение воинского приветствия в строю на месте и в движении.	___ мин.	<p>Образцово показываю каждый строевой прием в целом и по разделениям. Кратко рассказываю порядок его выполнения.</p> <p>Обучаю строевому приему по разделениям. Подаю команды на начало отработки строевого приема и его прекращение.</p> <p>При изучении строевого приема особое внимание обращаю на правильное положение корпуса, рук, ног, головы и оружия.</p> <p>После изучения строевого приема по разделениям тренирую прием попарно или самостоятельно под мою команду в целом.</p> <p>Если в процессе изучения приема или его тренировки допущена общая ошибка, останавливаю отделение и показываю, как ее исправить.</p> <p>При ошибке отдельного солдата вы-</p>	<p>Наблюдают за показом строевого приема.</p> <p>Запоминают порядок его выполнения по разделениям в медленном темпе и в целом.</p> <p>Под команду тренируются в выполнении строевого приема в целом.</p>

№ п.п.	Учебные вопросы, задачи, нормативы	Время	Действия руководителя и его помощника	Действия обучаемых
			вожу его из строя, становлюсь рядом с ним и провожу индивидуальное обучение. Все остальные солдаты продолжают выполнять строевой прием самостоятельно.	

III. ЗАКЛЮЧИТЕЛЬНАЯ ЧАСТЬ ЗАНЯТИЯ « ___ » мин.

- Опрос по изложенному материалу 1. _____
2. _____ « ___ » мин.
- Задание на самостоятельную подготовку _____
_____ « ___ » мин.

Руководитель занятия _____
(воинское звание, подпись)

1. Строи отделения. Развернутый и походный строй отделения

Строевым уставом для отделения предусматриваются развернутый и походный строи.

Строевой устав требует от военнослужащего знать свое место в строю, уметь быстро, без суеты занять его, в строю без разрешения не разговаривать и соблюдать полную тишину; быть внимательным к приказам и командам (сигналам) своего командира, быстро и точно их выполнять, не мешая другим.

1.1. Отделение в развернутом строю

РАЗВЕРНУТЫЙ СТРОЙ ОТДЕЛЕНИЯ - это строй, в котором военнослужащие построены на одной линии по фронту в одношереножном или двухшереножном строю на интервалах, установленных Уставом или командиром. Развернутый строй применяется для проведения проверок, расчетов, смотров, парадов, а также в других необходимых случаях.

Развернутый одношереножный строй отделения

Построение отделения в развернутый одношереножный строй производится по команде **«Отделение, в одну шеренгу – СТАНОВИСЬ»**.

По предварительной команде **«Отделение»** все военнослужащие должны немедленно повернуться лицом к командиру, принять положение **«смирно»** и ждать следующей команды в готовности быстро и четко ее выполнить. Командир подает команду, находясь лицом к обучаемым. По окончании подачи команды на построение он быстро поворачивается в сторону фронта построения, оставаясь в положении **«смирно»**.



Отделение в одношереножном строю

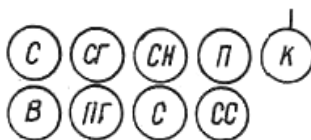
Свое место в строю военнослужащие занимают по исполнительной команде **«СТАНОВИСЬ»**.

Интервал между двумя военнослужащими в одношереножном строю должен быть на ширину ладони, носки сапог – на одной прямой линии. До команды **«Вольно»** все военнослужащие в строю должны сохранять положение строевой стойки. Если в отделении четыре человека или менее, то отделение всегда строится в одну шеренгу.

Развернутый двухшереножный строй отделения

Построение отделения в развернутый двухшереножный строй производится по команде **«Отделение, в две шеренги СТАНОВИСЬ»**.

По предварительной команде **«Отделение»** все военнослужащие должны немедленно повернуться лицом к командиру, принять положение **«смирно»** и ждать следующей команды в готовности быстро и четко ее выполнить. Командир подает команду, находясь лицом к обучаемым. По окончании подачи команды на построение он быстро поворачивается в сторону фронта построения, оставаясь в положении **«смирно»**.



Отделение в двухшереножном строю

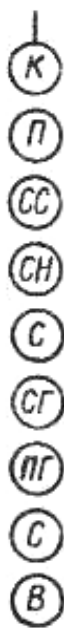
Свое место в строю военнослужащие занимают по исполнительной команде **«СТАНОВИСЬ»**.

В двухшереножном строю военнослужащие одной шеренги должны располагаться точно в затылок военнослужащим, впереди стоящей шеренги. Дистанция между шеренгами (военнослужащими) должна быть в один шаг или на расстояние вытянутой руки, положенной на плечо впереди стоящего военнослужащего. Носки ног военнослужащих каждой шеренги должны были на одной линии. В двухшереножном строю впереди стоящая шеренга называется первой, а сзади стоящая –

второй. При повороте строя названия шеренг не изменяются.

1.2. Отделение в походном строю

ПОХОДНЫЙ СТРОЙ ОТДЕЛЕНИЯ – это строй, в котором военнослужащие построены в колонну на дистанциях, установленных Уставом или командиром.



Походный строй отделения
в колонну по одному



Походный строй отделения
в колонну по два

Походный строй применяется для передвижения отделения при совершении марша, прохождения торжественным маршем, с песней, а также в других необходимых случаях.

Строевым уставом для отделения предусмотрен походный строй в колонну по одному и в колонну по два.

Отделение в составе четырех человек и менее всегда строится в колонну по одному.

Походный строй отделения в колонну по одному

Построение отделения в колонну по одному производится по команде **«Отделение, в колонну по одному – СТАНОВИСЬ»**.

Перестроение отделения из развернутого одношереножного строя в колонну по одному производится поворотом направо.

По предварительной команде **«Отделение»** все военнослужащие должны немедленно повернуться лицом к командиру, принять положение **«смирно»** и ждать следующей команды в готовности быстро и четко ее выполнить. Командир подает команду, находясь лицом к обучаемым. По окончании подачи команды на построение он быстро поворачивается в сторону фронта построения, оставаясь в положении **«смирно»**.

Свое место в строю военнослужащие занимают по исполнительной команде **«СТАНОВИСЬ»**.

Походный строй отделения в колонну по два

Построение отделения в колонну по два производится по команде **«Отделение, в колонну по два – СТАНОВИСЬ»**.

Перестроение отделения из развернутого двухшереножного строя в колонну по два производится поворотом направо.

По предварительной команде **«Отделение»** все военнослужащие должны немедленно повернуться лицом к командиру, принять положение **«смирно»** и ждать следующей команды в готовности быстро и четко ее выполнить. Командир подает команду, находясь лицом к обучаемым. По окончании подачи команды на построение он быстро поворачивается в сторону фронта построения, оставаясь в положении **«смирно»**.

Свое место в строю военнослужащие занимают по исполнительной команде **«СТАНОВИСЬ»**.

2. Повороты отделения, размыкание и смыкание на месте и в движении

2.1. Повороты отделения на месте

Повороты отделения на месте производятся по командам: **«Отделение, напра-ВО»**, **«Отделение, нале-ВО»**, **«Отделение, кру-ГОМ»**.

Повороты отделения на месте выполняются одновременно всеми военнослужащими с соблюдением равнения по командам и правилам, как для одиночных военнослужащих.

После поворота отделения в развернутом двухшереножном строю направо (налево) командир делает полшага вправо (влево), а при повороте кругом – шаг вперед.

Повороты кругом и налево производятся в сторону левой руки на левом каблуке и на правом носке; повороты направо – в сторону правой руки на правом каблуке и на левом носке.

По исполнительной команде необходимо:

- повернуться, сохраняя правильное положение корпуса, и, не сгибая ног в коленях, перенести тяжесть тела на впереди стоящую ногу;
- кратчайшим путем приставить другую ногу.

Характерные ошибки при выполнении поворотов на месте:

- после поворота не сохраняется правильное положение корпуса или ног;
- ноги в коленях сгибаются;
- руки отходят от бедер;
- нога приставляется не кратчайшим путем;
- поворот произведен не на 90 или 180°.

2.2. Повороты отделения в движении

Повороты отделения в движении производятся по командам: *«Отделение, напра-ВО»*, *«Отделение, нале-ВО»*, *«Отделение, кругом – МАРШ»*.

По исполнительной команде необходимо:

- для поворота НАПРАВО (НАЛЕВО) исполнительная команда подается одновременно с постановкой на землю правой (левой) ноги. По этой команде с левой (правой) ноги сделать шаг, повернуться на носке левой (правой) ноги, одновременно с поворотом вынести правую (левую) ногу вперед и продолжать движение в новом направлении;
- для поворота КРУГОМ исполнительная команда подается одновременно с постановкой на землю правой ноги. По этой команде сделать еще один шаг левой ногой (по счету раз), вынести правую ногу на полшага вперед и несколько влево и, резко повернувшись в сторону левой руки на носках обеих ног (по счету два), продолжать движение с левой ноги в новом направлении (по счету три).

При поворотах движение руками производится в такт шага.

Характерные ошибки при выполнении поворотов в движении:

- поворот в движении выполнен несвоевременно;
- поворот направо (налево) производится не на носке левой (правой) ноги;
- поворот кругом произведен не на носках обеих ног;
- движение руками при повороте производится не в такт шага.

2.3. Размыкание и смыкание отделения на месте

Для размыкания отделения на месте подается команда *«Отделение, вправо (влево, от середины), на столько-то шагов, разом-КНИСЬ (бегом, разом-КНИСЬ)»*.

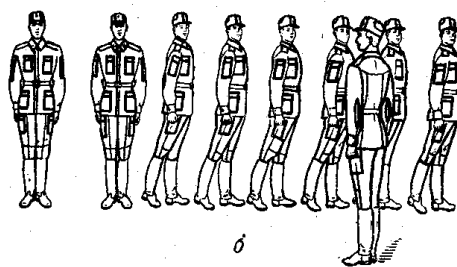
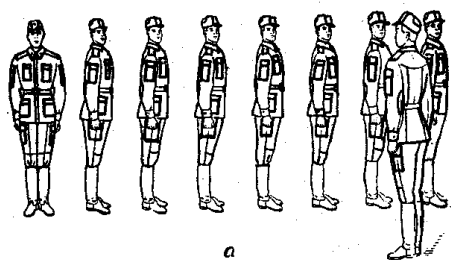
При размыкании отделения от середины в команде указывается, средний. Военнослужащий, названный средним, услышав свою фамилию, отвечает: *«Я»*, вытягивает вперед левую руку и тут же ее опускает.

Размыкание отделения на месте по разделениям на три счета

Для выполнения приема по разделениям на три счета подается команда: *«Отделение, вправо (влево, от середины), на столько-то шагов, разомкнись, по разделениям: делай – РАЗ, делай – ДВА, делай – ТРИ»*.

По счету *«делай – РАЗ»* сделать поворот в указанную сторону, не приставляя сзади стоящую ногу. По счету *«делай – ДВА»* приставить сзади стоящую ногу и одновременно повернуть голову в сторону фронта построения. Голова должна быть повернута настолько, чтобы видеть через плечо сза-

ди стоящего военнослужащего, сохраняя положение корпуса, как при строевой стойке.



Размыкание отделения

По счету **«делай – ТРИ»** начать движение учащенным полушагом, смотреть через плечо на идущего сзади и не отрываться от него; после остановки идущего сзади сделать такое количество шагов, какое указано в команде, остановиться и сделать поворот.

Смыкание отделения на месте по разделением на два счета

Для выполнения приема по разделением на два счета подается команда: **«Отделение, вправо (влево, к середины), сомкнись, по разделением: делай – РАЗ, делай – ДВА».**

По счету **«делай - РАЗ»** все военнослужащие, за исключением того, к которому назначено смыкание, делают поворот в сторону смыкания.

По счету **«делай - ДВА»** учащенным полушагом подходят на установленный для сомкнутого строя интервал и по мере подхода самостоятельно останавливаются, поворачиваются налево (направо) и принимают строевую стойку.

Характерные ошибки при выполнении размыкания и смыкания:

- не одновременно приставляют ногу и поворачивают голову;
- впереди идущие военнослужащие отрываются от сзади идущих больше чем на дистанцию вытянутой руки;
- военнослужащие не производят движение руками в такт шага и др.

2.4. Размыкание и смыкание отделения в движении

Размыкание отделения в движении производится, как правило, при построении отделения в колонну по одному. Этот строевой прием применяется на строевых занятиях для разучивания и тренировки строевых приемов: движение строевым шагом, отдания воинского приветствия в движении, повороты в движении, и т.д.

Для этого в движении может подаваться команда, например: **«Отделение для выполнения воинского приветствия, дистанция между военнослужащими – 5 шагов, начальник справа, «МАРШ».** Отделение начинает движение одновременно, при этом впереди стоящие военнослужащие двигаются ускоренным строевым шагом, а позади стоящие – делают короткие шаги до тех пор, пока не наберут указанную дистанцию.

При смыкании разомкнутого отделения командир подает команду: **«К направляющему – СОМКНИСЬ».** Направляющий военнослужащий при этом двигается со скоростью установленной Уставом, а остальные военнослужащие – ускоренным строевым шагом до тех пор, пока не наберут дистанцию вытянутой руки.

3. Перестроение отделения из развернутого строя в походный и наоборот

Перестроение отделения из развернутого одношереножного (двухшереножного) строя в колонну (походный строй) производится поворотом отделения на право по команде: **«Отделение, направо».**

При повороте двухшереножного строя командир делает полшага вправо.

Перестроение отделения из колонны (походного строя) в развернутый строй производится поворотом отделения налево по команде: **«Отделение, направо».**

При повороте отделения из колонны по два командир отделения делает полшага влево.

4. Выполнение воинского приветствия в строю на месте и в движении

Обучение выполнению воинского приветствия в составе отделения рекомендуется проводить вначале на месте, а затем в движении. Командир напоминает обучаемым, что отделение на месте и в движении приветствует:

- Президента и министра обороны Российской Федерации;
- маршалов Российской Федерации, генералов армии, адмиралов флота, генерал-полковников, адмиралов и всех прямых начальников, а также лиц, назначенных для руководства проведением инспектирования (проверки) воинской части (подразделения).

Отделение приветствуют также по команде:

- могилу Неизвестного солдата;
- братские могилы воинов, павших в боях за свободу и независимость Отечества;
- Боевое Знамя воинской части;
- похоронные процессии, сопровождаемые воинскими подразделениями;
- друг друга при встрече.

Воинское приветствие в строю на месте сопровождается отданием начальнику рапорта.

4.1. Выполнение воинского приветствия в строю на месте

Выполнение воинского приветствия на месте производится по команде командира *«Отделение СМИРНО, равнение на-ПРАВО (на-ЛЕВО, на-СРЕДИНУ)»*.

ПОСЛЕДОВАТЕЛЬНОСТЬ ВЫПОЛНЕНИЯ ВОИНСКОГО ПРИВЕТСТВИЯ:

- команду для выполнения воинского приветствия командир отделения подает в тот момент, когда начальник приблизится к отделению на 10–15 шагов;
- по команде *«СМИРНО»* все военнослужащие одновременно принимают положение «смирно»;
- по команде *«Равнение на-ПРАВО (на-ЛЕВО, на-СРЕДИНУ)»* военнослужащие также одновременно и четко поворачивают голову в сторону начальника;
- командир отделения после подачи команды, оставаясь лицом к строю, прикладывает руку к головному убору, поворачивается в сторону начальника, подходит строевым шагом к нему; за два-три шага до него останавливается и рапортует, например: *«Товарищ лейтенант. Второе отделение занимается строевой подготовкой. Командир отделения сержант Петров»*; если командир отделения с оружием в положении «на ремень» или «на грудь», то оно остается без изменения. В этом случае движение рукой, не занятой оружием, производится в такт шагов;
- начальник прикладывает руку к головному убору после подачи командиром отделения команды для выполнения воинского приветствия;
- командир отделения, отдав рапорт и не опуская руку от головного убора, делает левой (правой) ногой шаг в сторону с одновременным поворотом направо (налево) и, пропустив начальника вперед, следует за ним в одном-двух шагах сзади и с внешней стороны строя;
- при приближении или удалении начальника все военнослужащие в строю провожают начальника взглядом, поворачивая вслед за ним голову;
- по прохождении начальника или по команде *«Вольно»* командир отделения командует: *«ВОЛЬНО»* – и опускает руку;
- при подходе начальника с тыльной стороны строя командир отделения поворачивает отделение кругом, а затем подает команду для воинского приветствия;

4.2. Выполнение воинского приветствия в строю в движении

Выполнение воинского приветствия в движении производится по команде командира отделения *«Отделение СМИРНО, равнение на-ПРАВО (на-ЛЕВО)»*.

При выполнении воинского приветствия в строю в движении следует учитывать следующие особенности:

- по команде *«Смирно»* все военнослужащие одновременно переходят на строевой шаг;

- по команде «*Равнение на-ПРАВО (на-ЛЕВО)*» одновременно с поворотом головы в сторону начальника прекращается движение руками или рукой, не занятой оружием;
- командир отделения после подачи команды, если он без оружия или с оружием в положении «за спину», повернув голову, одновременно прикладывает руку к головному убору;
- рапорт начальнику не отдается;
- по прохождении начальника или по его команде «*Вольно*» командир отделения командует: «*ВОЛЬНО*» – и опускает руку.

Тренировку отделения в выполнении воинского приветствия необходимо проводить вначале в одношереножном строю (в колонне по одному), а затем в двухшереножном (в колонне по два). Во всех случаях следует добиваться, чтобы воинское приветствие выполнялось молодцевато, с точным соблюдением требований Строевого устава; поворот головы должен быть однообразным и выполняться одновременно всеми обучаемыми; четкость и одновременность должны соблюдаться и при переходе на строевой шаг, и прекращении движения руками.